

Medical Specialties and Specialists

Gynecology



Gynecology

คำอ่าน gahy-ni-kol-uh-jee

ชนิดและที่มาของคำศัพท์ Built from Greek word part

Gyne (Greek) = woman, female

-logy (Greek) = study of

ความหมาย/คำจำกัดความ the branch of medical science that deals with the health maintenance and diseases of women, especially of the reproductive organs

ศัพท์บัญญัติไทย นรีเวชวิทยา

Gynecologist

คำอ่าน gahy-ni-kol-uh-jist

ชนิดและที่มาของคำศัพท์ Built from Greek/Latin word parts

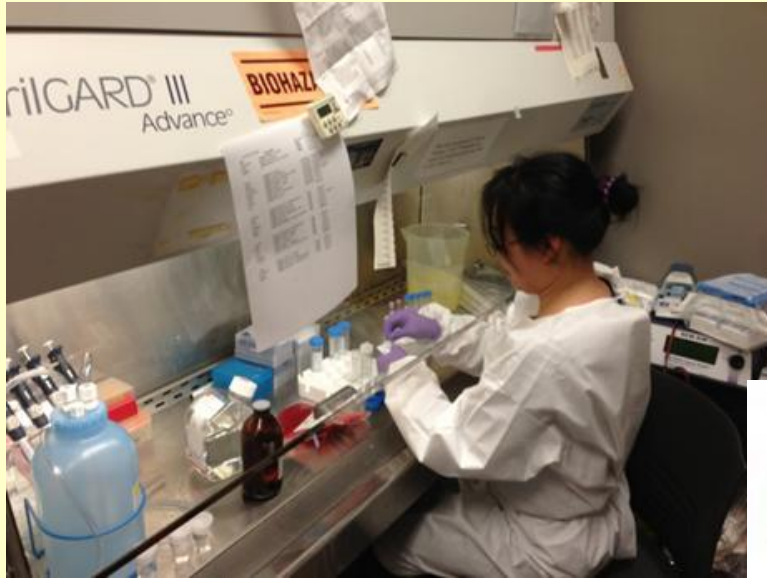
gyneco- (Greek) = woman, female

-ist (Latin/Greek) = a person who practices or is concerned with something

ความหมาย/คำจำกัดความ a physician specializing in gynecology..

ศัพท์บัญญัติไทย นรีแพทย์, แพทย์ผู้ชำนาญโรคสตรี

Immunology



Immunology

คำอ่าน

im-yuh-**nol**-uh-jee

ชนิดและที่มาของคำศัพท์

Built from Greek/Latin word parts

immune- (Latin) = protected against a specific disease by inoculation or as the result of innate or acquired resistance

-logy (Greek) = study of

ความหมาย/คำจำกัดความ

the branch of science dealing with the components of the immunesystem, immunity from disease, the immune response, andimmunologic techniques of analysis.

ศัพท์บัญญัติไทย

ภูมิคุ้มกันวิทยา

Immunologist

คำอ่าน	im-yuh- nol -uh-jist
ชนิดและที่มาของคำศัพท์	Built from Greek/Latin word parts immune- (Latin) = protected against a specific disease by inoculation or as the result of innate or acquired resistance -ist (Greek/Latin) = a person who practices or is concerned with something
ความหมาย/คำจำกัดความ	a medical scientist who specializes in immunology
ศัพท์บัญญัติไทย	นักวิทยาภูมิคุ้มกัน

Immunology

อิมมูโนวิทยา (Immunology) เป็นวิชาที่ว่าด้วยเรื่องความต้านทานต่อโรคติดเชื้อ และสภาวะการเกิดภูมิคุ้มกัน (Immunity) ซึ่งเป็นปฏิกิริยาตอบสนองของร่างกายที่ทำต่อ สารที่แปลกปลอม ภาวะการตอบสนองจะเกิดในสัตว์ที่มีวิวัฒนาการแล้วเท่านั้น เช่น คน และสัตว์ที่มีกระดูกสันหลัง

หน้าที่โดยสังเขปของระบบอิมมูโนร่างกาย คือ

-Defense

-Homeostasis

-Surveillance

Dermatology



Dermatology

คำอ่าน	der-ma-tol-uh-jee
ชนิดและที่มาของคำศัพท์	Built from Greek/Latin word parts
	dermat/o (Greek) = skin
	- logy (Greek) = sum of knowledge in a particular subject
ความหมาย/คำจำกัดความ	the medical specialty concerned with the diagnosis and treatment of skin disease
ศัพท์บัญญัติไทย	ผิวหนังวิทยา, ตจวิทยา

Dermatologist

คำอ่าน

der-ma-tol-uh-gist

ชนิดและที่มาของคำศัพท์

Built from Greek/Latin word parts

dermat/o (Greek) = skin

-ist (Greek/Latin) = a specialist in a specified art science or skill

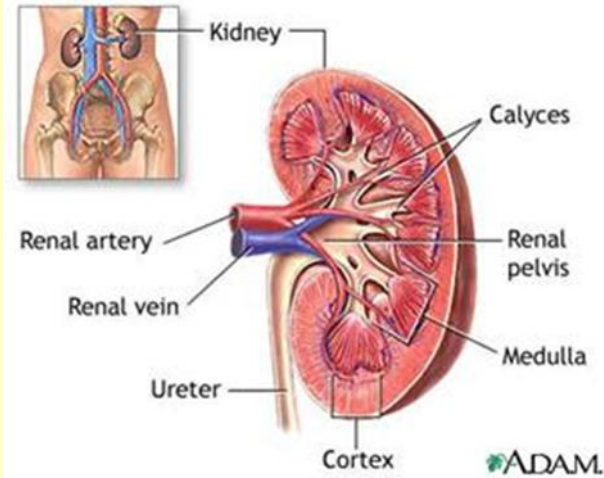
ความหมาย/คำจำกัดความ

a physician who specializes in the diagnosis and treatment of disease of the skin and integument

ศัพท์บัญญัติไทย

แพทย์ผู้ชำนาญโรคผิวหนัง

Nephrology



Nephrology

คำอ่าน

ne-fol-uh-jee

ชนิดและที่มาของคำศัพท์

Built from Greek/Latin word parts

nephr/o (Greek) = kidney

- logy (Greek) = sum of knowledge in a particular subject

ความหมาย/คำจำกัดความ

the branch of medical science that deals with the kidney/a physician who specializes in the diagnosis and treatment of disease of the kidney

ศัพท์บัญญัติไทย

วักกวิทยา

Nephrologist

คำอ่าน

ne-fol-uh-gist

ชนิดและที่มาของคำศัพท์

Built from Greek/Latin word parts

nephr/o (Greek) = kidney

- ist (Greek/Latin) = a specialist in a specified art science or skill

ความหมาย/คำจำกัดความ

a physician who specializes in the diagnosis and treatment of disease of the kidney

ศัพท์บัญญัติไทย

นักวักกวิทยา

Ophthalmology



Ophthalmology

คำอ่าน oph-thal-mol-o-gy

ชนิดและที่มาของคำศัพท์ Built from Greek/Latin word parts

ophthalm/o (Greek) = eye

-logy (Greek) = the science or study of

ความหมาย/คำจำกัดความ the branch of medical science dealing with the anatomy, functions, and diseases of the eye

ศัพท์บัญญัติไทย จักษุวิทยา

Ophthalmologist

คำอ่าน

oph-thal-mol-o-gist

ชนิดและที่มาของคำศัพท์

Built from Greek/Latin word parts

ophthalm/o (Greek) = eye

-logist(Greek/Latin) = Indicating a person skilled or involved

in a branch of study

ความหมาย/คำจำกัดความ

a medical doctor specializing in the diagnosis and treatment of diseases of the eye

ศัพท์บัญญัติไทย

จักษุแพทย์

Psychiatry



Psychiatry

คำอ่าน

psy-**chi**-a-try

ชนิดและที่มาของคำศัพท์

Built from Greek/Latin word parts

- psych/o (Greek) = mind, mental; spirit, unconscious

-iatry (Greek) = indicating healing or medical treatment

ความหมาย/คำจำกัดความ

The branch of medicine that deals with the diagnosis, treatment, and prevention of mental and emotional disorders

ศัพท์บัญญัติไทย

จิตเวชศาสตร์

พจนานุกรมศัพท์แพทยศาสตร์ ราชบัณฑิตยสถาน (on-line)

<http://www.thefreedictionary.com/>

<http://dictionary.reference.com/>

[http://www.somdet.go.th/Knowledge_\(saranarue\)/2.php](http://www.somdet.go.th/Knowledge_(saranarue)/2.php)

Psychiatrist

คำอ่าน

psy-**chi**-a-trist

ชนิดและที่มาของคำศัพท์

Built from Greek/Latin word parts

psych/o (Greek) = mind, mental; spirit, unconscious

-iatrist (Greek/Latin) = one who treats or a physician

ความหมาย/คำจำกัดความ

A physician who specializes in psychiatry.

ศัพท์บัญญัติไทย

จิตแพทย์

พจนานุกรมศัพท์แพทยศาสตร์ ราชบัณฑิตยสถาน (on-line)

<http://www.thefreedictionary.com/>

<http://dictionary.reference.com/>

[http://www.somdet.go.th/Knowledge_\(saranarue\)/2.php](http://www.somdet.go.th/Knowledge_(saranarue)/2.php)

Psychiatry

จิตเวชศาสตร์ มาจากคำว่า จิต ที่แปลว่าจิตใจ รวมกับ เวชศาสตร์ ที่แปลว่า ศาสตร์ด้านการแพทย์ เมื่อรวมกันจึงหมายถึง การศึกษาทางด้านการแพทย์ที่ เกี่ยวข้องกับอาการบกพร่องทางจิต

อาการโดยรวมที่พบได้ในภาวะความเจ็บป่วยของโรคนี้ ได้แก่

1. มองโลกผิดไปจากความเป็นจริง
2. ประสาทหลอน
3. ความคิดหลงผิด
4. ความคิดผิดปกติ
5. การแสดงอารมณ์ไม่เหมาะสม
6. พยายามฆ่าตัวตายหรือมีการวางแผนที่จะทำอย่างนั้น

Otolaryngology



Otolaryngology

คำอ่าน

o-to-la-ryn-gol-o-gy

ชนิดและที่มาของคำศัพท์

Built from Greek/Latin word parts

oto- (Greek) = ear

laryngo- (Greek) = larynx

-logy (Dutch) = the names of sciences or bodies of knowledge

ความหมาย/คำจำกัดความ

the branch of medicine that deals with the anatomy, function, and diseases of the ear, nose, and throat

ศัพท์บัญญัติไทย

โสตศอนาสิกวิทยา

Otolaryngologist

คำอ่าน

o-to-la-ryn-gol-o-gist

ชนิดและที่มาของคำศัพท์

Built from Greek/Latin word parts

Oto- (Greek) = ear

Laryngo (Greek) = larynx

-Logy (Dutch) = the names of sciences or bodies of knowledge

-ist (German) = a person who practices in a specific field

ความหมาย/คำจำกัดความ

a medical specialty concerned especially with the ear, nose, and throat

ศัพท์บัญญัติไทย

โสตศอนาสิกแพทย์

<http://dictionary.reference.com/>
Collins English Dictionary (ออนไลน์)

<http://www.rcot.org/>

<http://www.ekachonhospital.com/index.php/2008-05-23-08-38-26/38>

<http://mis.nurse.nu.ac.th/Web11/E-learning/BCPN/>

Otolaryngology

โรคหู คอ จมูก หมายถึง โรคที่เกิดขึ้นกับอวัยวะข้างต้นด้วย อาทิ ระบบประสาท การทรงตัว,ระบบประสาทที่ควบคุมกล้ามเนื้อของใบหน้าหลอดอาหาร,หลอดลม,โพรงไซนัส, ผิวหนัง,กล้ามเนื้อ,กระดูกของใบหน้าและลำคอ รวมทั้งปาก และขากรรไกร

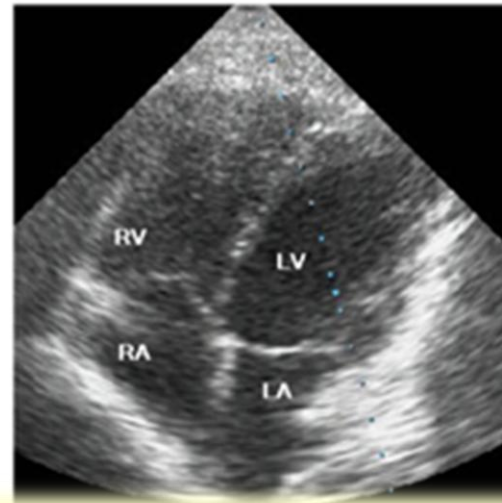
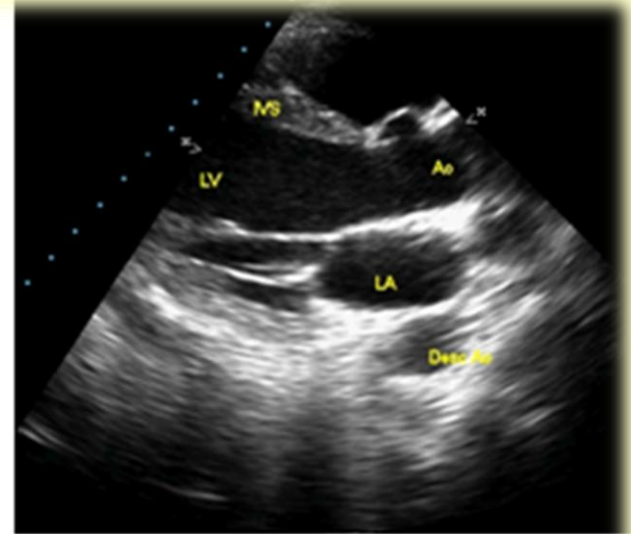
The American Heritage® Stedman's Medical Dictionary

<http://dictionary.reference.com/>

พจนานุกรมฉบับราชบัณฑิตยสถานออนไลน์ (www.royin.go.th)

<http://th.wikipedia.org/wiki/>

Cardiology



Cardiology

คำอ่าน

Car-di-ol-o-gist

ชนิดและที่มาของคำศัพท์

Built from Greek/Latin word parts

Cardio (Greek) = heart

-Logy (Dutch) = the names of sciences or bodies of knowledge

ความหมาย/คำจำกัดความ

the study of the heart and its functions in health and disease.

ศัพท์บัญญัติไทย

หทัยวิทยา

Cardiologist

คำอ่าน Car-di-ol-o-gist

ชนิดและที่มาของคำศัพท์ Built from Greek/Latin word parts

Cardio (Greek) = heart

-Logy (Dutch) = the names of sciences or bodies of knowledge

-ist (German) = a person who practices in a specific field

ความหมาย/คำจำกัดความ a medical specialty dealing with disorders of the heart be it human or animal

ศัพท์บัญญัติไทย หทัยแพทย์, นักหทัยวิทยา

<http://dictionary.reference.com/>

พจนานุกรมฉบับราชบัณฑิตยสถานออนไลน์ (www.royin.go.th)

<http://en.wikipedia.org/wiki>

<http://psuheartcenter.com/paper/30>

http://siamhealth.net/public_html/Disease/heart_disease/index.ht

ml#.VAsovPI_uSo

<http://haamor.com/th>

Hematology



Hematology

คำอ่าน	He-ma-tol-o-gy
ชนิดและที่มาของคำศัพท์	Built from Greek/Latin word parts
haima = blood	
- logos = science	
ความหมาย/คำจำกัดความ	The scientific study of blood and blood-forming tissue. Also spelled Haematology
ศัพท์บัญญัติไทย	โลหิตวิทยา

Mosby's dictionary of medicine, nursing & health professions, 7th edition. 2006. Mosby.

<http://rirs3.royin.go.th/coinages/webcoinage.php>

พจนานุกรมวิทยาศาสตร์การแพทย์(2545) พิมพ์ครั้งที่ 36. กรุงเทพฯ : บริษัท รวมสาส์น จำกัด.

<http://en.wikipedia.org/wiki/Hematology>

Hematologist

คำอ่าน

He-ma-tol-o-gist

ชนิดและที่มาของคำศัพท์

Built from Greek/Latin word parts

haima = blood

- logos = science

-ist = specialist

ความหมาย/คำจำกัดความ

A medical specialist in the field of blood and blood-forming tissues.

ศัพท์บัญญัติไทย

ผู้เชี่ยวชาญโลหิตวิทยา

Mosby's dictionary of medicine, nursing & health professions, 7th edition. 2006. Mosby.

<http://rirs3.royin.go.th/coinages/webcoinage.php>

พจนานุกรมวิทยาศาสตร์การแพทย์(2545) พิมพ์ครั้งที่ 36. กรุงเทพฯ : บริษัท รวมสาส์น จำกัด.

<http://en.wikipedia.org/wiki/Hematology>

Endocrinology



Endocrinology

คำอ่าน

En-do-cri-nol-o-gy

ชนิดและที่มาของคำศัพท์

Built from Greek/Latin word parts

endon = within

krinein = to secrete

- logos = science

ความหมาย/คำจำกัดความ

The study of the autonomic, physiologic, and pathologic characteristics of endocrine system and the treatment of endocrine problems.

ศัพท์บัญญัติไทย

วิทยาต่อมไร้ท่อ

Mosby's dictionary of medicine, nursing & health professions, 7th edition. 2006. Mosby.

<http://rirs3.royin.go.th/coinages/webcoinage.php>

พจนานุกรมวิทยาศาสตร์การแพทย์(2545) พิมพ์ครั้งที่ 36. กรุงเทพฯ : บริษัท รวมสาส์น จำกัด.

<http://en.wikipedia.org/wiki/Hematology>

Endocrinologist

คำอ่าน

En-do-cri-nol-o-gist

ชนิดและที่มาของคำศัพท์

Built from Greek/Latin word parts

endon = within

krinein = to secrete

logos = science

-ist = specialist

ความหมาย/คำจำกัดความ

A physician who specializes in the endocrine system and its disorder.

ศัพท์บัญญัติไทย

นักวิทยาต่อมไร้ท่อ

Mosby's dictionary of medicine, nursing & health professions, 7th edition. 2006. Mosby.

<http://rirs3.royin.go.th/coinages/webcoinage.php>

พจนานุกรมวิทยาศาสตร์การแพทย์(2545) พิมพ์ครั้งที่ 36. กรุงเทพฯ : บริษัท รวมสาส์น จำกัด.

<http://en.wikipedia.org/wiki/Hematology>

Anesthesiology



Anesthesiology

คำอ่าน an-uh s-thee-zee-ol-uh-jee

ชนิดและที่มาของคำศัพท์ Built from Greek/Latin word parts

an- = without

- esthesi(a) = sensation/feeling

-logy = study

ความหมาย/คำจำกัดความ The medical study and application of anesthetics.

Anaesthetic causing or characterized by anesthesia
Anesthesia general or local insensibility, as to pain and other sensation, induced by certain interventions or drugs to permit the performance of surgery or other painful procedures.

ศัพท์บัญญัติไทย วิสัญญีวิทยา

Anesthesiologist

คำอ่าน an-uh s-thee-zee-**ol**-uh-jist

ชนิดและที่มาของคำศัพท์ Built from Greek/Latin word parts

an- = without

esthesi(a) = sensation/feeling

-log(y) = study

-ist = specialist

ความหมาย/คำจำกัดความ A physician specializing in anesthesiology.

ศัพท์บัญญัติไทย วิสัญญีแพทย์

Internal medicine



Internal medicine

คำอ่าน in-**tur**-nl-**med**-uh-sin

ชนิดและที่มาของคำศัพท์ Built from Greek/Latin word parts

- Internal = noting the inside or inner part.
- Medicine = the art or science of restoring or preserving health or due physical condition, as by means of drugs, surgical operations or appliances, or manipulations: often divided into medicine proper, surgery, and obstetrics.

ความหมาย/คำจำกัดความ The branch of medicine that deals with the diagnosis and nonsurgical treatment of diseases affecting adults

ศัพท์บัญญัติไทย อายุรศาสตร์

Internist

คำอ่าน

in-tur-nist, **in-tur-nist**

ชนิดและที่มาของคำศัพท์

Built from Greek/Latin word parts

- intern(al medicine)
- ist = specialist

ความหมาย/คำจำกัดความ

A physician specializing in internal medicine

ศัพท์บัญญัติไทย

อายุรแพทย์

Neonatology



Neonatology

คำอ่าน

nee-oh-ney-**tol**-uh-jee

ชนิดและที่มาของคำศัพท์

Built from Greek/Latin word parts

neonate (Latin) = a newborn child, or one in its first 28 days

-o- (Greek) = used to connect elements in a compound

-logy (Latin) = a combining form used in the names of sciences or bodies of knowledge

ความหมาย/คำจำกัดความ

the branch of medicine concerned with the development and disorders of newborn babies

ศัพท์บัญญัติไทย

วิชาทารกแรกเกิด

Neonatologist

คำอ่าน

nee-oh-ney-tol-uh-jee

ชนิดและที่มาของคำศัพท์

Built from Greek/Latin word parts

neonate (Latin) = a newborn child, or one in its first 28 days

-o- (Greek) = used to connect elements in a compound

-ist (Latin/Greek) = a suffix of nouns, that denote a person who practices or is concerned with something, or holds certain principles, doctrines

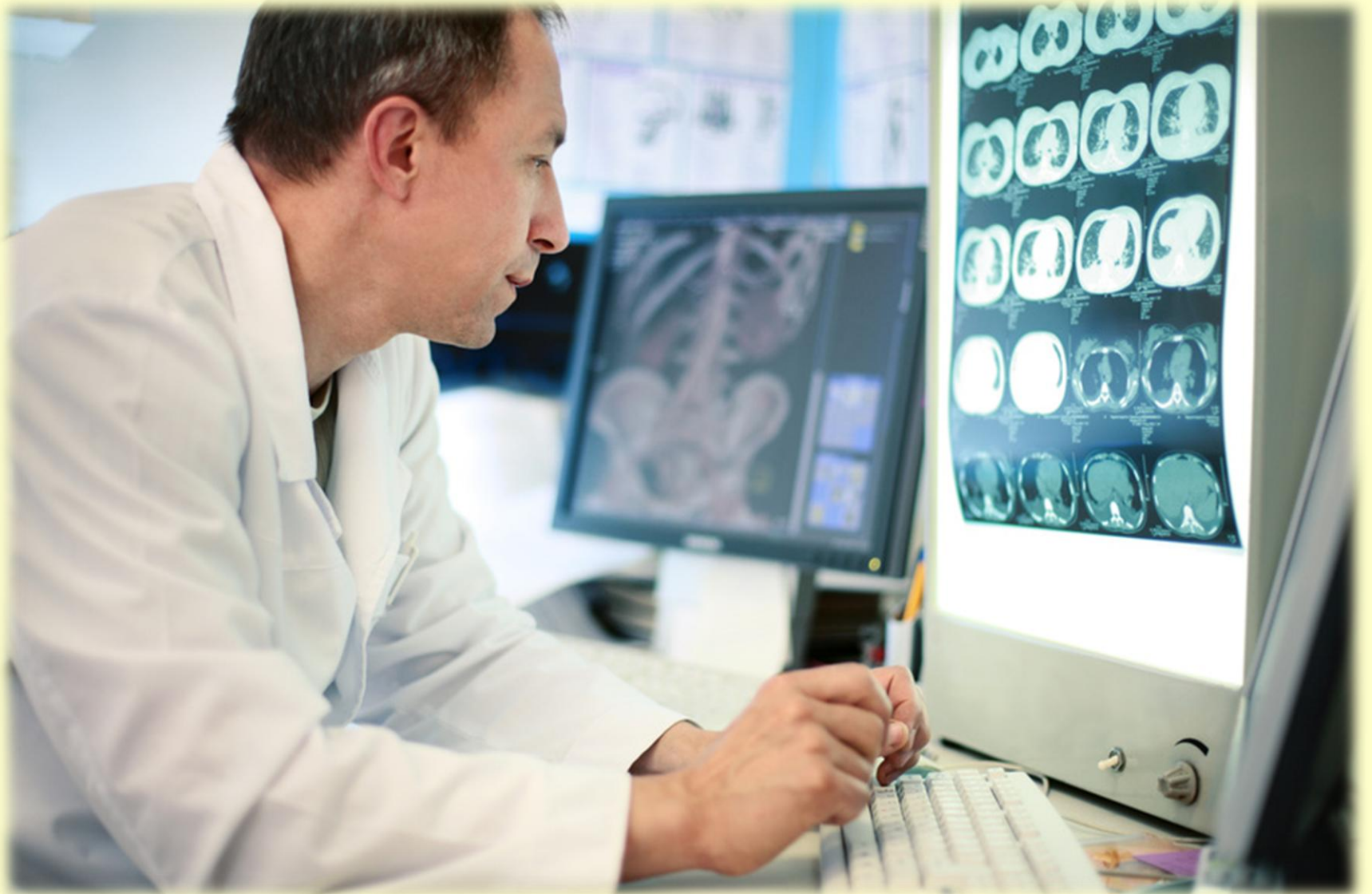
ความหมาย/คำจำกัดความ

A physician with specialty training in the care of newborn infants. After medical school and a three-year residency in pediatrics, neonatologists continue with a fellowship in neonatal intensive care

ศัพท์บัญญัติไทย

แพทย์เฉพาะทางการดูแลรักษาทารกที่มีภาวะผิดปกติ

Radiology



Radiology

คำอ่าน

rey-dee-ol-uh-jee

ชนิดและที่มาของคำศัพท์

Built from Greek/Latin word parts

Radio- (Latin) = a combining form with the meanings dealing with radiant energy or dealing with radio waves, emitting rays

-logy (Latin) = a combining form used in the names of sciences or bodies of knowledge

ความหมาย/คำจำกัดความ

the use of X-rays and radioactive substances in the diagnosis and treatment of disease

ศัพท์บัญญัติไทย

รังสีวิทยา

Radiologist

คำอ่าน

ra-di-ol-o-gist

ชนิดและที่มาของคำศัพท์

Built from Greek/Latin word parts

Radio- (Latin)

= a combining form with the meanings dealing with radiant energy or dealing with radio waves, emitting rays

-ist (Latin/Greek) = a suffix of nouns, that denote a person who practices or is concerned with something.

ความหมาย/คำจำกัดความ

A physician specialized in radiology, the branch of medicine that uses ionizing and nonionizing radiation for the diagnosis and treatment of disease

ศัพท์บัญญัติไทย

ผู้เชี่ยวชาญวิชาว่าด้วยเอกซเรย์

รายชื่อสมาชิก กลุ่ม 8

- 56460297 นสพ. ชญานิศ ยอดเพชร
- 56460426 นสพ. ณัฐธิดา เฉลิมวัฒน์ไตร
- 56460792 นสพ. ปภัศรา ภูมั่ง
- 56460839 นสพ. ปองธรรม มงคลทรง
- 56460938 นสพ. พชร เรืองมนต์
- 56460952 นสพ. พรรณนิชา พรวิริยะมงคล
- 56460303 นสพ. ชนนิชนก ลาภธนชัย

**Thank you
for
your attention**